



AUDITORIO MUNICIPAL

CONCELLO DE BURELA

PROTOCOLO PARA A PREVENCIÓN DO CONTAXIO DA COVID-19 NO AUDITORIO MUNICIPAL DE BURELA

INTRODUCCIÓN

A evolución da situación sanitaria fai necesario introducir modificacións na celebración de espectáculos públicos que poden provocar a formación de aglomeracións de persoas.

Resulta obvio que o desenvolvemento destas actividades deberá facerse adoptando tódalas medidas de prevención establecidas polas autoridades sanitarias para evitar a transmisión da COVID-19; medidas que resultan de obrigado cumprimento tanto para as persoas titulares dos establecementos ou organizadoras das actividades como para os clientes e o público asistente.

O Concello de Burela, dentro das súas competencias, establecidas na Lei 10/2017, debe velar polo cumprimento da legislación reguladora dos espectáculos públicos e coa fin de recoller as recomendacións xerais de seguridade de cara ao reinicio da actividade artística do Auditorio Municipal, redáctase o presente protocolo.

As medidas recollidas no presente documento están en continua revisión en función da **actualización e adaptación das normativas vixentes** referentes á COVID-19.

OBXECTIVOS

O obxectivo deste protocolo é identificar os elementos que se van ver máis afectados polas necesarias medidas de hixiene e seguridade que implica a COVID-19 e propor un **conxunto de de medidas e actuacións** para afrontar a **reapertura do Auditorio Municipal**.

Neste documento propóñense medidas xerais e específicas de seguridade e prevención para o desenvolvemento da actividade adaptada á nova situación. Establecendo medidas e recomendacións aplicables tanto aos colectivos de traballadores propios coma aos alleos con dependencia directa de empresas que presten servicios externalizados ou subcontratados no auditorio.

A COVID-19: SÍNTOMAS E FORMA DE CONTAXIO

Segundo o establecido polas autoridades sanitarias, os síntomas máis habituais da COVID-19 son a febre, a tose seca e o cansancio. Pode haber outros síntomas atípicos e pouco frecuentes como pode ser dor de garganta, perda do gusto ou olfato e dores musculares, entre outros.

Unha persoa pode contraer a COVID-19 por contacto con outra que estea infectada polo virus.

A enfermidade propágase principalmente de persoa a persoa a través das gotículas que saen despedidas da nariz ou a boca dunha persoa infectada ao toser, estornudar ou falar. Unha



AUDITORIO MUNICIPAL

CONCELLO DE BURELA

persoa pode contraer a COVID-19 se inhala as gotículas procedentes dunha persoa infectada polo virus. Por eso é importante manterse alomenos a 1,5 metros de distancia dos demais ou uso de máscara se non se pode garantir esa distancia interpersoal de seguridade.

Estas gotículas poden caer sobre os obxectos e superficies que rodean á persoa, como mesas, pomos, varandas, material deportivo, etc. de modo que outras persoas poden infectarse se tocan eses obxectos ou superficies e logo tócanse os ollos, o nariz ou a boca. Por elo é importante lavarse as mans frecuentemente con auga e xabón ou con un desinfectante a base de alcól, evitar tocarse os ollos, a boca ou o nariz.

CONTROL DE AFORO

O Auditorio Municipal ten capacidade, en circunstancias normais, para 885 persoas sentadas, 630 descontando o anfiteatro 2 que normalmente non se usa.

O aforo máximo permitido nas circunstancias actuais é do 75% da capacidade pero o Concello de Burela, coa fin de garantir o máximo posible a seguridade dos asistentes e do persoal propio e externo, vai limitar o **aforo do auditorio ao 50%** da capacidade do mesmo (descontando as butacas do anfiteatro 2).

Aforo máximo permitido: **313 persoas**.

O aforo permitido sinalizarase no exterior do auditorio e en tódalas dependencias do mesmo: vestiarios, escenario, patio de butacas, etc.

Establecese unha distribución dos asistentes de dúas butacas ocupadas seguidas de dúas butacas libres e así sucesivamente. A colocación dos ocupantes das diferentes filas farase en zig-zag, de xeito que as butacas ocupadas dunha fila coincidan coas butacas que quedan libres nas filas anterior e posterior.

Fila 1	■	■	X	X	■	■	X	X	■	■	X	X
Fila 2	X	X	■	■	X	X	■	■	X	X	■	■
Fila 3	■	■	X	X	■	■	X	X	■	■	X	X

As butacas que quedan fora de uso precintaranse con cinta bicolor.

ASISTENCIA DE PÚBLICO

O **público** deberá permanecer **sentado** e non se superará o 50% do aforo permitido. Só se poderán empregar as butacas non precintadas.

O auditorio abrirá **30 minutos antes do inicio do espectáculo**, polo que se aconsellará que os asistentes acudan con tempo dabondo para evitar aglomeracións.

A taquilla abrirá 90 minutos antes do inicio da función e pechará 30 minutos antes do comezo da mesma.



AUDITORIO MUNICIPAL

CONCELLO DE BURELA

MEDIDAS XERAIS PARA REDUCIR O RISCO DE CONTAXIO DA COVID-19

En relación coas medidas preventivas, priorizarse a adopción de medidas organizativas e a protección colectiva de tódolos implicados na actividade artística.

Medidas de distanciamento social

- ▶ Como norma xeral, sempre que sexa posible, traballarase individualmente a unha distancia mínima de 2 metros do traballador máis próximo. Se isto non fora posible, será obrigatorio o uso de máscara.
- ▶ Cando as medidas de distanciamento social no escenario durante o desenvolvemento do espectáculo non sexan posibles, o responsable da produción detallará as condicións nas que se desenvolverá o espectáculo establecendo as medidas de seguridade necesarias segundo a avaliación de riscos tales como: establecemento de marcas de posición dos artistas ou dos elementos escénicos.
- ▶ Se o espectáculo require que nalgún momento se actue na zona habilitada para o público, deberá respetarse en todo momento a distancia de seguridade.
- ▶ Respecto ao uso dos camerinos habilitaranse espazos previamente desinfectados e de suficiente amplitude para salvagardar a distancia persoal. No caso de que o número de artistas non permita garantir a distancia persoal, os cambios de vestiario faranse por quendas, desinfectando o espazo tras o seu uso.
- ▶ Habilitaranse aseos previamente desinfectados para o uso exclusivo de artistas, con WC e lavabo.

Medidas de desinfección e limpeza de superficies e material

- ▶ Antes de cada sesión realizarase unha desinfección xeral do local e do seu mobiliario, prestando especial atención ás zonas de maior contacto (superficies, pomos, lavabos, grifería, manivelas, taquillas, portas, teléfonos, botón de descarga do wc, etc.)
- ▶ Utilizaranse desinfectantes como dilucións de lixivia (1:50) recentemente preparada en auga a temperatura ambiente ou calquera dos desinfectantes con actividade virucida que se atopan no mercado e debidamente autorizados e rexistrados. No uso dese produto respectaranse as indicacións da etiqueta. Así mesmo, non se mezclarán produtos diferentes.
- ▶ Tras cada limpeza, os materiais empregados e os equipamentos de protección utilizados desbotaranse de xeito seguro, e procederase posteriormente ao lavado de mans.
- ▶ Procurarase que os equipamentos ou ferramentas empregados sexan persoais e intransferibles, ou que as partes en contacto directo co corpo da persoa dispoñan de elementos substituíbles.
- ▶ No caso daqueles equipamentos que deban ser manipulados por diferente persoal, disporase de materiais de protección ou o uso de forma recorrente de xeles hidroalcohólicos ou desinfectantes con carácter previo e posterior ao seu uso.



AUDITORIO MUNICIPAL

CONCELLO DE BURELA

- ▶ Disporase de papeleiras pechadas e con accionamento non manual, para depositar panos e calquera outro material desbotable, que se deberán limpar de forma frecuente, e, polo menos, unha vez ao día. Así mesmo, estas papeleiras deberían contar con bolsa desbotable que se cambie alomenos unha vez ao día.
- ▶ La renovación del aire de los espacios por ventilación/aireación o aire acondicionado. La ventilación/aireación diaria de las zonas en las que haya habido clientes.
- ▶ Farase unha ventilación directa dos espacios e instalacións antes e despois de cada función e por espazo de alomenos 15 minutos.

Medidas para o persoal artístico

- ▶ A distancia de seguridade entre público e artistas estará garantizada en todo momento.
- ▶ No escenario non poderá haber máis de 25 persoas en ningún momento. Podendo ser o número inferior se existe mobiliario ou atrezzo que impida manter a debida distancia de seguridade.
- ▶ Na cabina de control haberá unha única persoa.
- ▶ Os enseres de maquillaxe, perruquería e vestiario serán de uso individual (de non ser posible, haberá que garantir a súa limpeza e desinfección tras cada uso).
- ▶ Limpiaranse e desinfectaranse os equipos de son e microfonía despois de cada actuación.
- ▶ A montaxe e desmontaxe do escenario farase sen público.

Medidas sobre os equipos e ferramentas de traballo

- ▶ Sempre que sexa posible, os equipos e ferramentas serán de uso persoal e intransferible, empregando elementos desbotables sempre que sexa viable.
- ▶ Os equipos que sexan manipulados por diferente persoal terán que ser desinfectados antes e despois do seu uso.

Medidas a adoptar polo público asistente

- ▶ É obrigatorio o uso de máscara para entrar e saír do auditorio e durante todo o tempo que dure a función.
- ▶ O público acomodarse nas butacas que se atopan dispoñibles, respectando en todo momento os precintos existentes.
- ▶ As unidades familiares con mais de dous membros poderán solicitar ao persoal da organización a súa agrupación, que se levará a cabo sempre e cando sexa posible respectando as distancias de seguridade.

Medidas organizativas

- ▶ En tódalas entradas do auditorio dispónse de xel hidroalcohólico para o seu uso polo público asistente.
- ▶ A entrada ao auditorio farase pola porta principal de xeito escalonado.



AUDITORIO MUNICIPAL

CONCELLO DE BURELA

- ▶ Para evitar aglomeracións, a saída do público realizarase por tódalas portas existentes, indicando por megafonía que saída se debe empregar en función da butaca que se ocupe.
- ▶ Debe respetarse en todo momento a sinalización existente nas instalacións e atender ás indicacións recollidas na cartelería exposta.
- ▶ Cumprir todas as medidas de prevención establecidas no protocolo do auditorio.
- ▶ Evitar en todo momento o saúdo con contacto físico.
- ▶ O uso dos aseos atoparase limitado.

COMUNICACIÓN E SEGUIMENTO DE SINTOMATOLOXÍA COVID-19

No caso de que un membro do persoal externo ou interno, teña sintomatoloxía do virus COVID-19, deberá informar de xeito inmediato ao servizo galego de saúde para iniciar o protocolo previsto pola Consellería de Sanidade:

<https://www.sergas.es/Saudepublica/Novo-coronavirus-2019-nCoV?idioma=es>.

Neste senso, considérase sintomatoloxía do virus COVID-19 un cadro clínico de infección respiratoria aguda (IRA) de aparición súbita e de calquera gravidade, incluíndo febre, tose ou falta de alento, entre outros.

En caso de detección dun sospeitoso por COVID-19, seguiranse as pautas determinadas polas autoridades sanitarias. A persoa afectada retirarase do grupo e conducirase a outro espazo, facilitándolle unha máscara cirúrxica.

A zona onde se traslada a persoa afectada contará cunha papeleira de pedal con bolsa, onde tirar a máscara e panos que se poidan desbotar.

Contactarase co centro de saúde correspondente ou co teléfono de referencia (900 400 116), e seguirán as súas instrucións. Se se percibira gravidade chamarase ao 061.

Realizarase unha boa ventilación, limpeza e desinfección deste espazo e do resto das estancias onde estivera a persoa, acorde á situación do risco. Será preciso tamén illar o contedor/papeleira onde se depositaran os panos ou outros produtos usados. Esa bolsa de lixo deberá ser extraída e colocada nunha segunda bolsa de lixo, con peche, para desbotala.

En todo caso, seguiranse en todo momento as recomendacións das autoridades sanitarias.

CONSIDERACIÓNS ANTES DE ACUDIR AO AUDITORIO

As persoas que presenten calquera sintomatoloxía (tos, febre, dificultade ao respirar, etc.) que puidera estar asociada coa COVID-19 non deben acudir ao auditorio e teñen que contactar co teléfono de atención á COVID-19 (900 400 116) ou co seu centro de atención primaria e seguir as súas instrucións. Non deben acudir ao auditorio ata que lles confirmen que non hai risco para eles nin para terceiros.

As persoas que teñan estado cunha persoa afectada tampouco deben acudir ao auditorio, aínda que non teñan síntomas ata pasados 10 días dende o último contacto.



AUDITORIO MUNICIPAL

CONCELLO DE BURELA

ANEXO I

Técnica do lavado de mans con auga e xabón



1 Humedecer as mans



2 Aplicar suficiente xabón



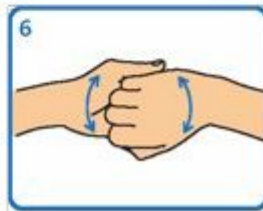
3 Fregar palma sobre palma



4 Fregar palma sobre dorso cos dedos entrelazados e viceversa



5 Fregar palma sobre palma cos dedos entrelazados



6 Fregar o dorso dos dedos sobre a palma oposta



7 Fregar os polgares mediante un movemento rotatorio



8 Fregar as xemas dos dedos sobre a palma da man contraria cun movemento circular



9 Fregar cada pulso coa man oposta



10 Aclarar con auga



11 Pechar a billa co cúbado ou ben cunha toalla desbotable



12 Secar cunha toalla de papel desbotable



13 Este proceso debe levar entre 40 e 60 seg

Adaptado de NHS e World Health Organization Guidelines on Hand Hygiene in Health Care



AUDITORIO MUNICIPAL

CONCELLO DE BURELA

Técnica de hixiene das mans con preparacións alcohólicas



1
Depositara na palma da man unha dose de produto suficiente para cubrir todas as superficies a tratar.



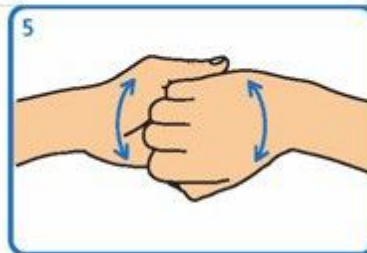
2
Fregar as palmas das mans entre si



3
Estender o produto entre os dedos



4
Fregar as palmas das mans entre si, cos dedos entrelazados



5
Fregar o dorso dos dedos dunha man coa palma da man oposta, agarrándose os dedos



6
Fregar cun movemente de rotación o polgar esquerdo atrapándoo coa palma da man dereita, e viceversa.



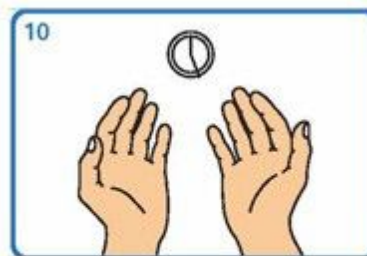
7
Fregar a punta dos dedos da man dereita contra a palma da man esquerda, facendo un movemente de rotación, e viceversa



8
Fregar cada pulso coa man oposta



9
Esperar ata que o produto se evapore e as mans estean secas (non use papel nin toallas)



10
Este proceso debe levar entre 20 e 30 seg.

Adaptado de NHS e World Health Organization Guidelines on Hand Hygiene in Health Care