

Promotor:



ANÁLISE DO MODELO DE ASENTAMENTO POBOACIONAL

Documento Refundido do Plan Xeral de Ordenación Municipal do Concello de Burela

Marzo 2.014

Consultoría:



Mártires de Carral nº1 1º 27.002 Lugo
k2o@k2ourbanismo.com
982.24.20.59 648.020.672

**ANÁLISE DO MODELO DE
ASENTAMENTO POBOACIONAL**

DIRECTORES DO EQUIPO REDACTOR:

MANUEL EDUARDO LÓPEZ VÁZQUEZ
Arquitecto

BELINDA YEPES JIMÉNEZ
Enxeñeira Civil
Enxeñeira de Montes

EQUIPO REDACTOR:

VERÓNICA MARTÍNEZ VÁZQUEZ
Arquitecta

JOSÉ ANTONIO MAIRA MÉNDEZ
Enxeñeiro Agrónomo

MARÍA JOSÉ FERNÁNDEZ
Lic. en Dereito

IVÁN ÁLVAREZ MERAIO
Arqueólogo

ÍNDICE

1	EVOLUCIÓN HISTÓRICA DE BURELA	3
1.1	Breve Historia do Concello de Burela.....	3
1.2	Século XVI	3
1.3	Séculos XVII-XVIII	3
1.4	Século XIX.....	4
1.5	Historia moderna	4
2	ASENTAMENTOS TRADICIONAIS.....	5

1 EVOLUCIÓN HISTÓRICA DE BURELA

1.1 Breve Historia do Concello de Burela

Os primeiros indicios de poboamento nos límites da parroquia corresponden a un castro situado na parte extrema do cabo, nun pequeno alto, moi preto do mar. Estes castros marítimos adoitan emprazarse en zonas estratéxicas tanto pola súa defensa como para beneficiarse da riqueza marítima que lle permitía unha doada subsistencia.

Neste caso, o litoral ofrece abundante pesca e marisco, ademais é un lugar estratéxico dende onde se divisa toda a costa.

Como queda dito anteriormente, a situación chaira permite a entrada doada de poboación e un lugar axeitado para o seu asentamento.

A poboación castreña deixou a súa pegada nos instrumentos atopados nun terreo chamado "Chao de castro". Referímonos á arracada e ao torques de Burela.

O torques, que actualmente se atopa no museo provincial de Lugo, é unha peza de ouro de 23 quilates formada por unha grosa vara no centro e romboidal nos bordos, os seus extremos remátanse con "dobre madeiro de cono".

É unha das pezas mestras da ourivaría castraña polas súas proporcións, equilibrio e realización.

Moi cerca do castro atopamos un "vilari" e unha vila que corresponde á época da romanización de Galicia. Este pequeno poboamento vai dar orixe a unha freguesía rural composta por distintos lugares e eríxese en parroquia, baixo a protección de Santa María cando a diocese tiña a súa sede en San Martín de Mondoñedo.

Esta diocese ten se orixe no ano 866 e formouse a partir do antigo bispado de Bretoña, os bispos residiron habitualmente en San Martín, ata que no s. XII a sede foi trasladada a Vila Maior de Brea (actualmente Mondoñedo).

A xeografía da diocese sufriu algunhas modificacións a consecuencia do preito que no s. XII mantiveron o arcebispo de Santiago e o bispo mindoniense. Unha vez rematado o preito, D. Nuño quixo arranxar os bens da súa igrexa e fixo un convento co conde D. Rodrigo de Vela polo cal dividiron as parroquias pertencentes a un e outro.

Esta división queda confirmada polo rei Alfonso VII ao declarar a Santa María de Burela territorio realengo outorgado a D. Nuño.

Para designar a divisoria entra Cangas e Burela áchase a palabra "torrentes", actualmente a zona máis próxima á parroquia de Cangas denomínase Torrentes.

Aínda que vemos que en Burela existía con anterioridade ao s. XIII é neste momento cando se delimita o territorio que lle corresponde á parroquia. Este feito vén recollido nun pergameo existente nos arquivos da Real Academia da Historia, cando o bispo D. Juan Sebastianes e D. Rodrigo Gómez outorgan "carta de poboación" aos que doan a metade do monte da Rúa establecendo os tributos que habían de pagar conforme ao foro de Benavente.

Esta carta-poboa é o documento que contén o repartimento de terras, dereitos e deberes que se concedían aos poboadores do sitio, quedando fundado o pobo.

Esta fundación está datada en febreiro de 1250 considerándoa como a primeira noticia deste lugar.

En 1258, o bispo Sebastianes co deán e cabido de Mondoñedo aforan os bens que legados polo arcediogo de Azumara, Pedro Pérez, se coñece nos séculos posteriores como a "Sucesión de Burela". Estes bens radican nas parroquias da Devesa, Fazouro, Burela, Cervo, Lieiro, Portocelo, Sumoas e Celeiro.

En concreto afóranse, ademais doutros bens, a metade da igrexa de Santa María de Burela.

A partir de 1352 a sucesión leva unido o dereito de presentación que é causa do asentamento de nobres familias nos termos da demarcación parroquial.

1.2 Século XVI

En 1593 Felipe II incorpora á Coroa Real a xurisdición do couto redondo de Santa María de Burela e concede unha carta privilexio a favor do bispo de Mondoñedo de 1502 maravedies de xuro perpetuo. Así a freguesía de Burela queda separada do dominio do bispo que ven de cobrar a cantidade fixada segundo taxación feita por Hernán Sánchez de la Mata ao cargo das alcabalas da carne da cidade de Mondoñedo.

O rei Felipe II ten autorización, concedida por Gregorio XIII, para desmembrar ou vender calquera vila, lugar, fortaleza, xurisdición, vasalos e rendas pertencente a unha igrexa ou lugar sempre que o valor da renda non exceda os 40.000 ducados.

Ao bispo de Mondoñedo só lle quedan en Burela os décimos de pan, viño, aceite, gañados e outros froitos, deixando de pertencerlle vasalos, xurisdición civil e criminal e o resto das rendas xurisdicionais. A xurisdición leva consigo poder nomear os membros da xustiza, funcionarios municipais e elección de escribáns. Ao ser esta parroquia moi reducida territorialmente pouco supón economicamente pero se que axuda ao prestixio socio-económico do mayorazgo baseado nos bens vinculares que están libres de confiscación.

1.3 Séculos XVII-XVIII

Dende comezos do S.XVII ata 1834 o reino de Galicia compoñíase de sete provincias: Santiago, Lugo, Orense, Mondoñedo, Betanzos, La Coruña e Tuy.

A palabra provincia tiña nos séculos XVI-XVIII un significado diferente do que ten na actualidade. As provincias no Antigo Réxime tiñan funcións reducidas e non rompían a unidade do país. Galicia integrada na Coroa de Castilla, aparecía como un reino e vialla/llela como unha unidade. As provincias existían unicamente como marco de distribución de cargas fiscais ou de repartición de levas e no interior de cada provincia distribuíase entre casa xurisdición ou couto. En realidade, o marco administrativo que percibían os galegos dos séculos XVI-XVIII era ante todo o de couto xurisdición.

A orixe destes coutos e xurisdicións temos que buscalo na Idade Media, nos coutos das igrexas e conventos.

En canto ás xurisdicións dos señores, nos territorios que ían adquirindo por herdanza, doazón, compra ou contrato e que eles mesmos rexían e administraban como autoridade propia, pois a xurisdición leva consigo o nomeamento dos

membros de xustiza e os funcionarios municipais que conveñen ademais da elección de escribanos. Por tanto, a división territorial e de goberno de Galicia era a seguinte:

1. Unha provincia-reino.
2. Sete provincias como ámbitos territoriais de representación.
3. Unha subdivisión provincial en xurisdicións e coutos redondos que, á súa vez, están compostos polas unidades máis pequenas: as parroquias, que son puntos fundamentais de convivencia.

Ademais do seu carácter histórico (castrovillela-freguesía) e da súa operatividad básica como unidade territorial, económica e social, tamén a parroquia ten aspectos fiscais e administrativos ao longo deste período histórico do Antigo Réxime.

A finais do século XVIII, a división territorial - local de Galicia, estaba composto por couto pechados e xurisdicións que significan o mesmo e se gobernan do mesmo modo, se ben se lle dá o nome de xurisdición á que comprende máis dunha parroquia, e de couto ás que só teñen unha, pero esta regra vai infrinxida en moitos casos. F.X. Río Barja, partindo da división territorial feita por Floridablanca di que en Galicia no século XVIII existían 509 xurisdicións e 155 coutos redondos.

A provincia de Mondoñedo cunha extensión de 2.020 km. incluía tres núcleos de relativa importancia como era a propia cidade e as vilas de Ribadeo e Viveiro, 30 xurisdicións e 16 coutos redondos entre eles está Santa María de Burela tamén o indica o catastro de Enxada ao afirmar que a freguesía e poboación chámase Santa María de Burela, couto do mesmo nome. A través das respostas que se recollen no "interrogatorio" que se leva a cabo nas parroquias para confeccionar o catastro ou rexistro de terreos organizado polo Marqués da Enxada, atopamos máis datos que nos permiten achegarnos á realidade histórica desta parroquia, sabemos que ademais de ser couto é de señorío, os donos son D. Pedro Carlos de Quiroga e D. Basilio Bolaño.

Este documento fixa a distancia do territorio "De levante a poñente un cuarto de legua e de norte a sur a oitava parte doutra legua e de circunferencia legua e media "...".

1.4 Século XIX

Coa Constitución das Cortes de Cádiz (1812) rematan as antigas xurisdicións e señorías e xorden os novos concellos por Real Decreto do 23 de xullo de 1835. Nas listas dos novos concellos da provincia de Lugo, que leva data do 20 de novembro de 1835, publicada polo Marqués de Astariz no B.O.P.L.U. (Boletín Oficial da Provincia de Lugo) n.º 163 do 22 de novembro figuran dous concellos que son o de San Ciprián e o de San Julián de Nois.

Estes novos concellos constitúense unindo parroquias que van ser a unidade básica administrativa e relixiosa.

- de San Ciprián comprende seis parroquias: Castelo, Cervo, Lieiro, Rúa, Sargadelos e Villaestrofe.
- de San Julián de Nois comprendía a parroquia de Santa María de Burela.

Quedan polo tanto seis parroquias da antiga xurisdición de San Ciprián e só unha que no Antigo Réxime foi couto pechado (a de Burela) que agora pasa a formar parte doutro concello novo (antes de 1812 só parroquia):

San Julián de Nois. Estes dous concellos duraron dende 1835 ata que se produciu a reforma da división xudicial e municipal da provincia de Lugo, que tivo lugar pola circular da Xunta del Gobierno provisional de Lugo que leva data do 9 de outubro de 1840 e foi publicada no B.O.P.L.U. n.º 88 do mesmo mes en virtude da cal se crea no partido xudicial de Viveiro o novo concello de Cervo, anexionase o anterior de San Ciprián mentres que o de Nois desaparece.

Este novo concello de Cervo absorbe todas as parroquias do anterior de San Ciprián e recolle a parroquia de Burela.

Coas mesmas parroquias figura na relación publicada no B.O.P.L.U. n.º 30 (11.03.1845) onde se indican as cantidades coas que debe contribuír cada concello pola contribución de palla e utensilios repartidos entre os concellos e parroquias: ao concello de Cervo correspóndenlle un total de 4.352 rs. repartidos entre as seguintes parroquias de Castelo, San Julián; Cervo, Santa María; Burela, Santa María; Lieiro, Santa María; Rúa, Santa María; Sargadelos, Santiago; Sargadelos, a fábrica; Villaestrofe, San Román.

A Santa María de Burela correspondíalle 548 vn. O concello de Cervo non sofre variacións dende 1845 con referencia á superficie do termo e en canto ao número de parroquias. Polo tanto a orixe deste novo municipio remóntase ao século pasado, ano 1840.

Dende este momento Cervo é a capital política administrativa do concello e o seu centro xeográfico.

Máis datos sobre Burela do S.XIX veñen recollidos no diccionario xeográfico-estadístico de 1845 de Pascual Madoz. Describea como unha freguesía da provincia de Lugo, diocese de Mondoñedo, partido xudicial de Viveiro e concello de Cervo, comprende os lugares de Burela de Cabo, Porto, Vila do Medio e Vilar, reunen un grupo de casas de escasas comodidades, ten escola custeada polos pais, só unha igrexa parroquial e o curato de entrada e o seu padroado pertence á Casa dos Osorio e Bolaño de Silheiro e á de Quindós de Betanzos.

Segue describindo os lindes e riachuelos que a atravesan e o tipo de chans destacando o granito, que deu vida ás canteiras que existen na parroquia, de onde saíu a pedra para construír edificios de renome na zona, como por exemplo o Santuario de Vilanova de Lourenzá.

A infraestrutura dos camiños e estradas, escasa e pouco coidada agás a estrada xeral que une as principais poboacións.

1.5 Historia moderna

Nos anos 1971-1972, a consecuencia dunha petición unánime do equipo de goberno do Concello de Cervo, tramitouse o expediente de cambio de nome e capitalidade para Burela.

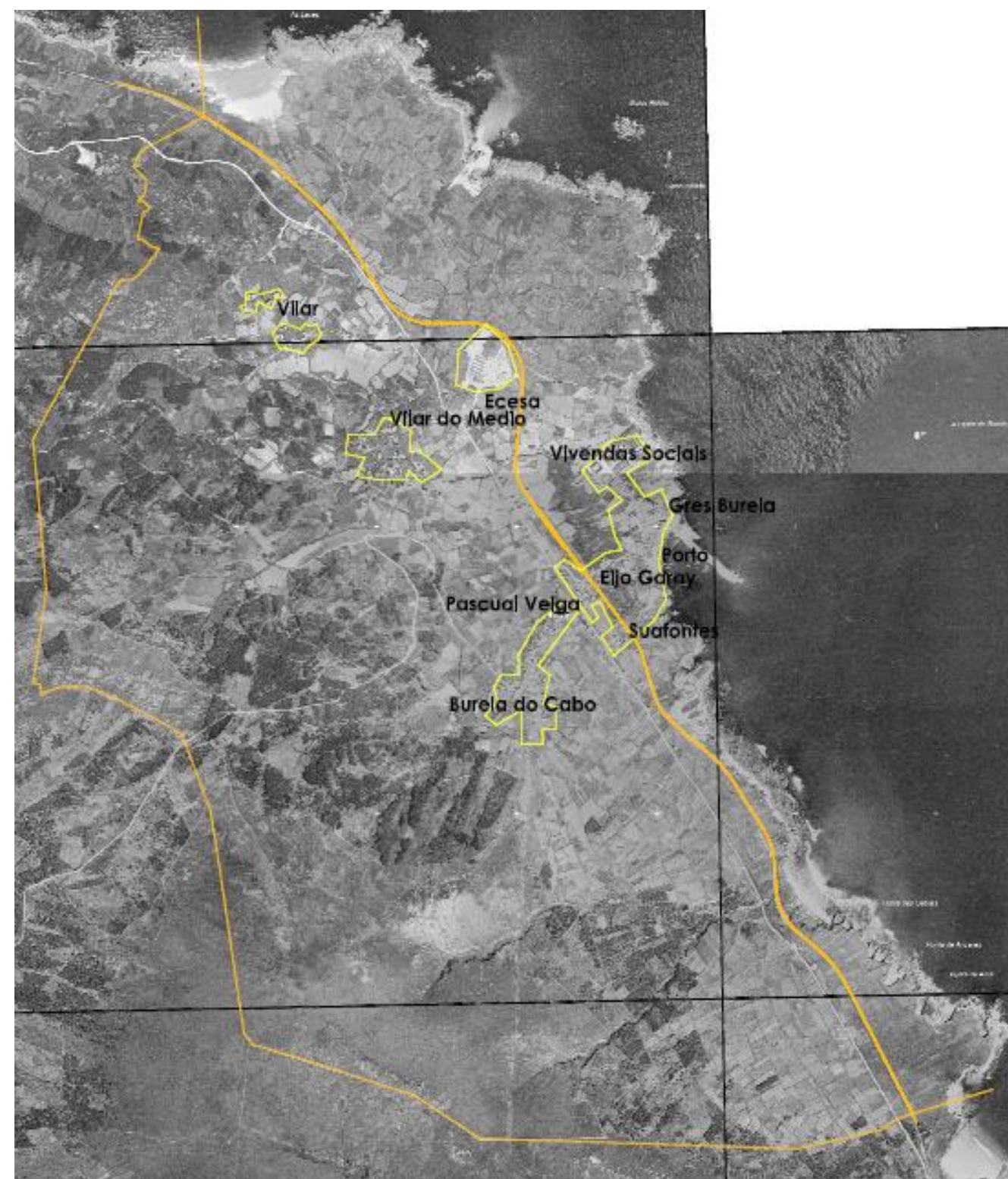
En Maio de 1994 o Concello remitiu á Xunta de Galicia o expediente de segregación; que tras os trámites legalmente establecidos, aprobou por decreto do 15 de Decembro de 1994, a segregación da parroquia de Santa María de Burela del Ayuntamiento de Cervo, pasando a constituirse o novo Concello de Burela.

2 ASENTAMENTOS TRADICIONAIS

Atopase recollido no INE un único asentamento de poboación, o de Burela, así como unha única parroquia, Santa María de Burela. Dita parroquia pertence á provincia de Lugo, á diocese de Mondoñedo, ao partido xudicial de Viveiro e antigamente ao Concello de Cervo.

Sen embargo, aínda que tanto na toponimia oficial de Galicia como no INE parece ter un único referente, o de Burela, historicamente existen catro núcleos que dan orixe a actual Burela: Vilar, Vila do Medio, Burela do Cabo e Porto (Suafontes). Os tres primeiros teñen un peso maior antes do século XVIII, que configura unha Burela rural e agrícola cun pequeno porto.

Na primeira metade do século XX Burela de Cabo se expande hacia a costa ao longo da rúa Pascual Veiga e comeza a crecer o Burela do século XX no entorno do porto. Na ortofoto do voo americano do ano 1957 podemos distinguir ademais de Vilar, Vila do Medio e Burela do Cabo as instalacións de Ecesa, Gres Burela, as Vivendas Sociais da Mariña, o antigo Porto e o crecemento na zona de Suafontes e Eijo Garay que serán o embrión da cidade de Burela que se vai desenvolver co seu ensanche.

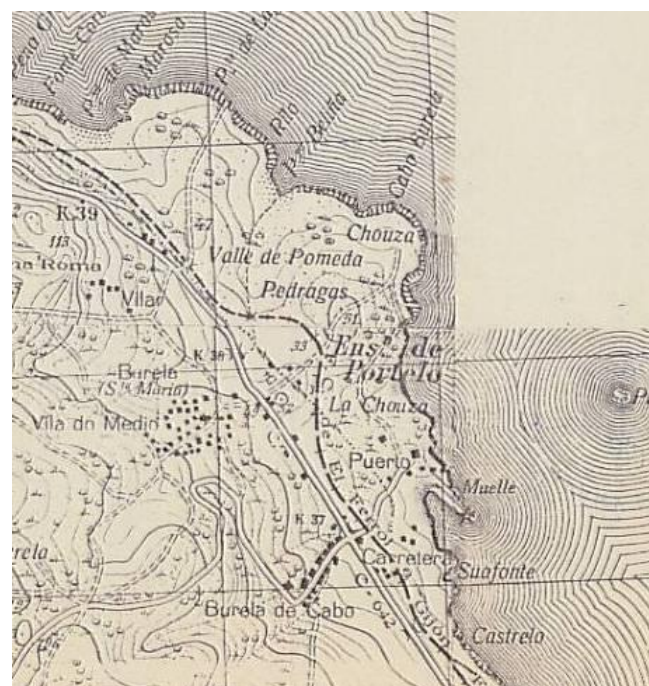


Nesta cartografía da época se pode observar os asentamentos diferenciados de:

Vilar ,Vila do Medio, Burela do Cabo e Porto.

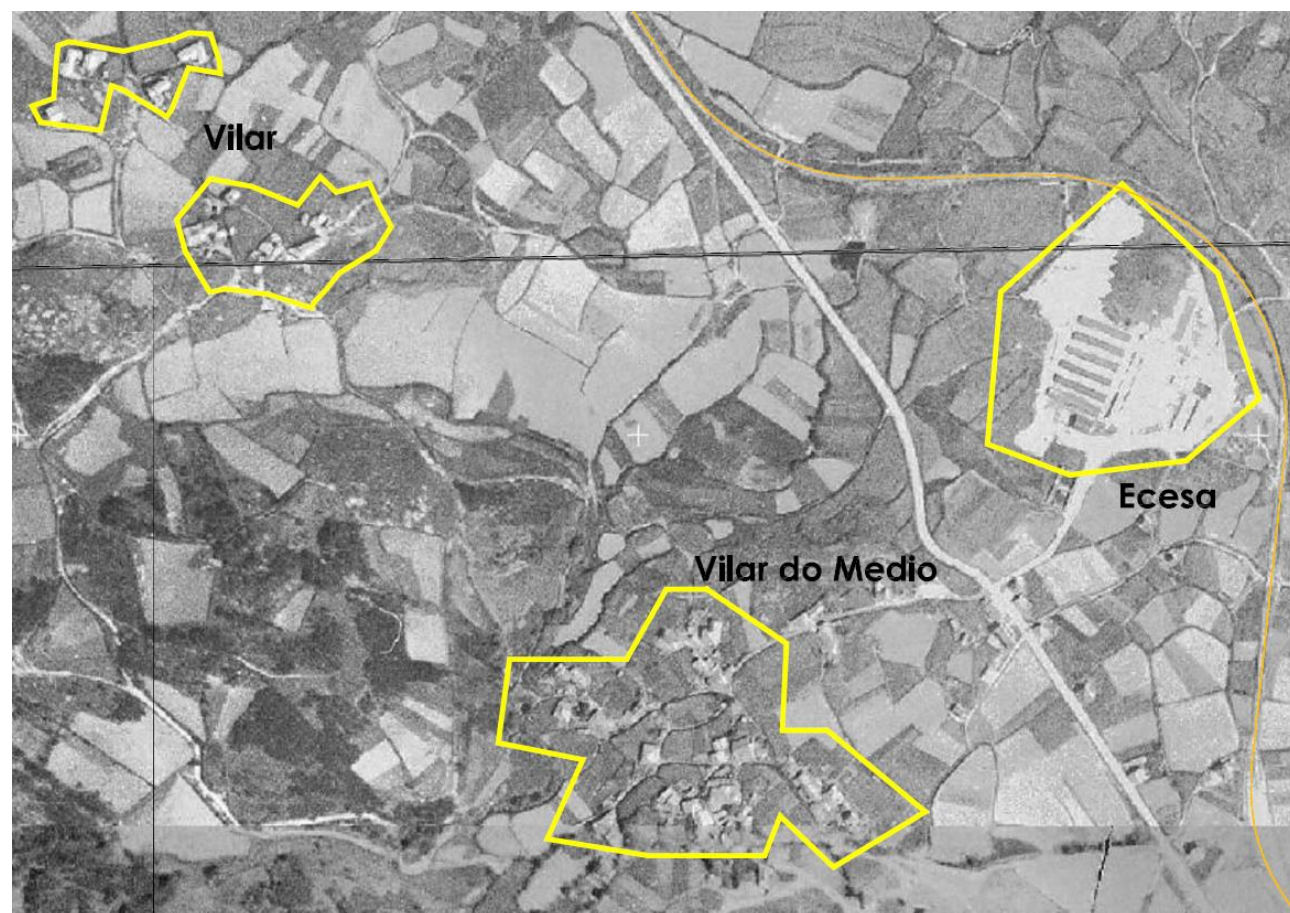
Cartografía actual do IGN, no que soamente se recolle un asentamento diferenciado.

Burela

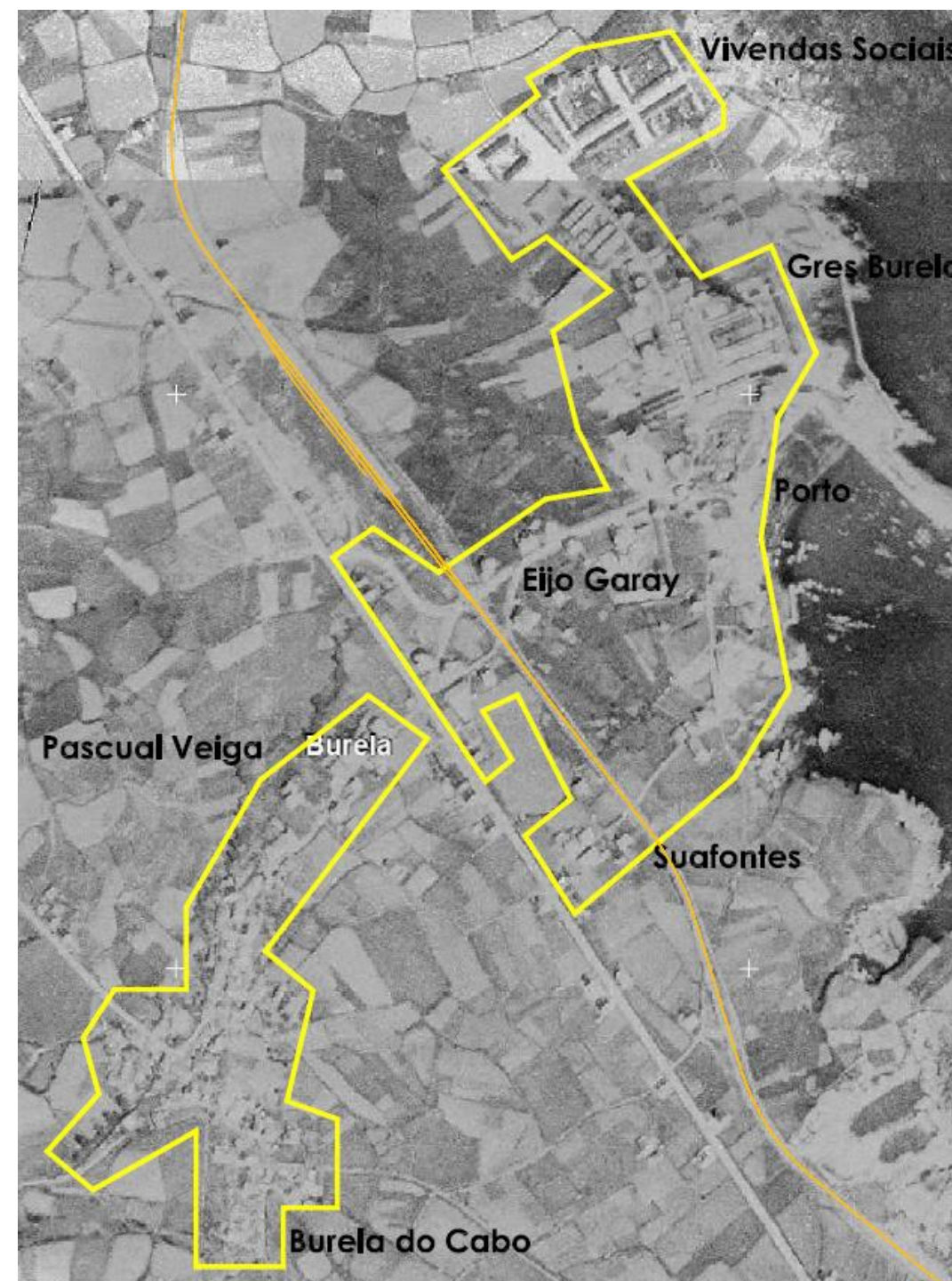


Fotografía aérea principios anos 60.

Identificación de Vilar e Vilar do Medio a mediados do s.XX sobre foto aérea do voo americano 1957



Podemos observar sobre a foto aérea do voo americano 1957 o crecemento de Burela do Cabo ao longo de Pascual Veiga, así coma a ocupación en torno ao porto de Burela e as zonas industriais, Gres Burela, fábricas e almacéns no entorno portuario, así como as Vivendas Sociais e os crecementsos sobre Eijo Garay e Suafontes que configuran o inicio da cidade de Burela a mediados do s.XX. Tamén se poden observar as edificacións na antiga Nacional, hoxe Avenida Arcadio Pardiñas. Nesta primeira metade de século o crecemento se produce sobre o porto e as fábricas. Non hai un crecemento continuo ao longo da Nacional polo que non se configura unha travesía, sendo o feito das edificacións algo illado.

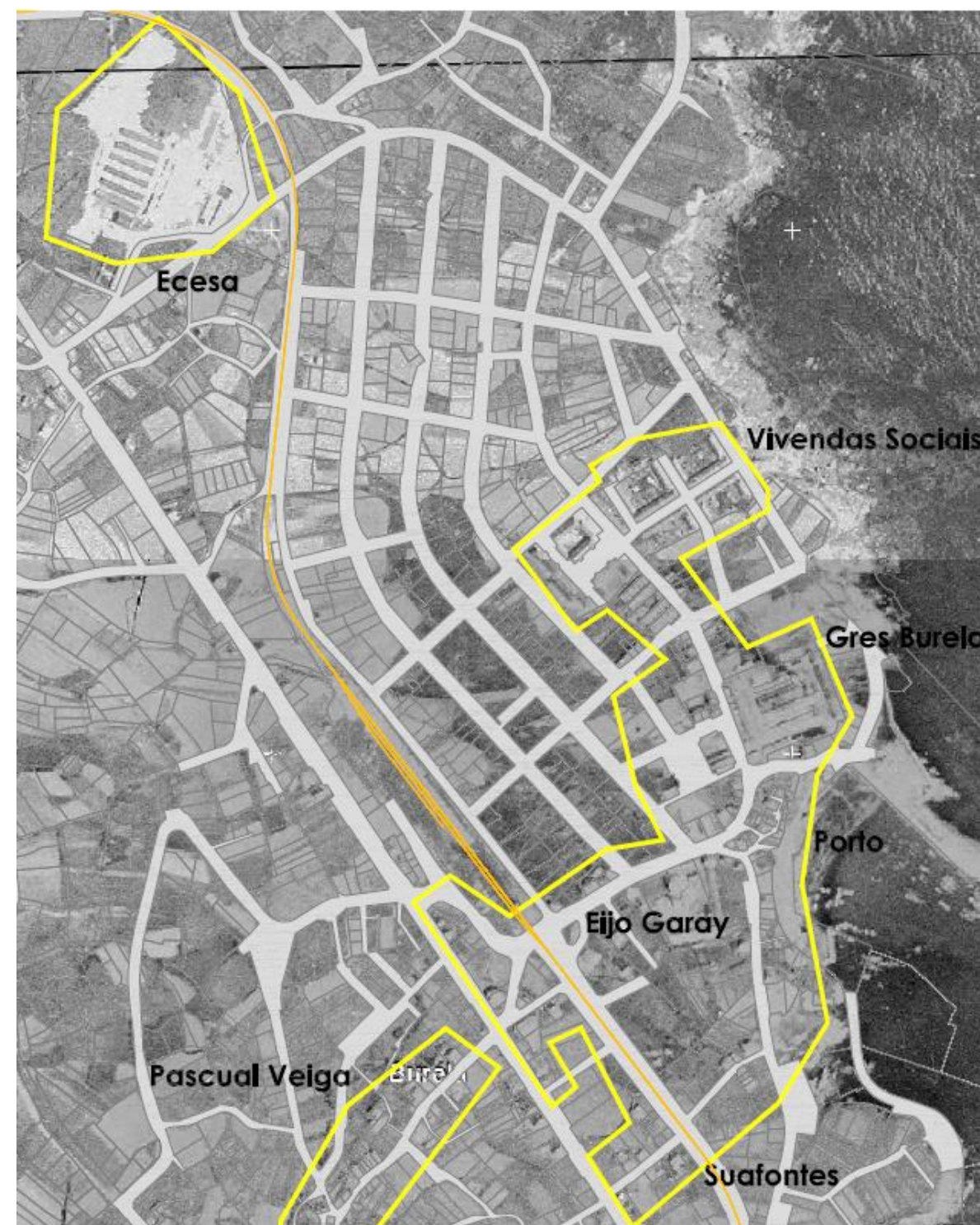


A partir dun feroz desenvolvemento económico, Burela comeza a expandirse principalmente cara o motor

económico que constitúe a principal fonte de ingresos de Burela, o seu porto.

A pronta necesidade de crecemento demográfico de Burela e as zonas limítrofes e ante a necesidade de fixar poboación, xorden os primeiros planes de ensanche e comeza a urdirse a trama urbanística presente hoxe en día.

Sobre a foto aérea do voo americano 1957 podemos ver unha montaxe do crecemento de Burela na segunda metade do século XX que xira sobre este ensanche e a creación da Avenida de Arcadio Pardiñas.



Na seguinte imaxe podemos ver sobre a figura inicial da foto aérea do voo americano 1957 a estrutura e edificacións

da Burela do s. XXI que nos axuda a entender esta transformación urbanística.

Xunto co Porto, as menores pendentes, a costa e o trazado da estrada nacional, condicionan tanto a evolución (cara a costa) como a direccionalidade (estructura lineal entorno á estrada).

Co trazado da variante da Nacional se marca a divisoria entre o mundo urbano e rural, quedando a marxe esquerda, interior, o medio rural e a marxe dereita, costeira o mundo urbano.

Na actualidade o proceso urbanístico leva a integrar os núcleos de Burela do Cabo, Vilar e Vila do Medio na malla urbana, conformando áreas históricas dentro do solo urbano. Así é doado atopar unha mestura de tipoloxías entre as vivendas tradicionais unifamiliares e as vivendas colectivas nunha mesma zona.

Os directores do equipo redactor

Lugo, Marzo 2014

MANUEL EDUARDO LÓPEZ BELINDA YEPES JIMÉNEZ,
VÁZQUEZ,



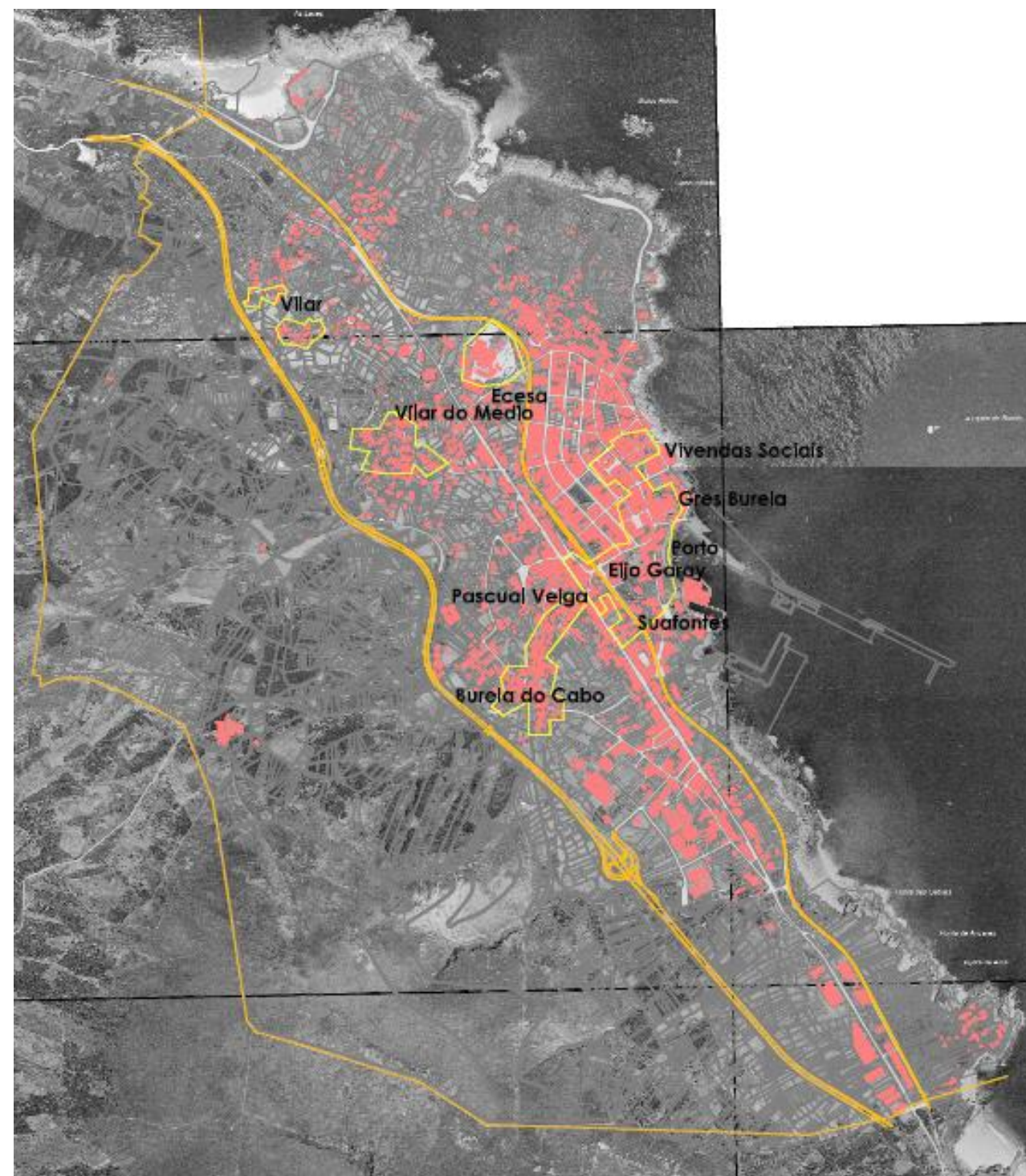
Arquitecto col.1.508



Enxeñeira Civil col.22.835

Enxeñeira de Montes

col.5.030



ANEXO:

REPORTAXE FOTOGRÁFICA

(fotografías realizadas nos meses de marzo e abril do ano 2009)